



HFS

Nätverket Hälsöfrämjande hälso- och sjukvård

Verksamhetsberättelse

för

Nätverket Hälsöfrämjande Hälso- och sjukvård

2023



Innehåll

Presidieutskottet (PU) har ordet	3
Om Nätverket.....	4
Perspektiv	4
Styr- och ledningsperspektivet.....	4
Patientperspektivet.....	4
Befolkningsperspektivet.....	4
Medarbetarperspektivet.....	4
Nätverkets verksamhetsidé 2023	5
Nätverkets vision 2023.....	5
Aktiviteter i nätverket 2023.....	5
Fokusmål 2023 med måluppfyllelse	6



Presidieutskottet (PU) har ordet

Presidieutskottet vill tacka er alla för ert engagemang under 2023 och för ytterligare ett år av utveckling, samarbete och framsteg mot en jämlik och hälsofrämjande hälso- och sjukvård. Det är tankar och inspel från er i regionerna som utgör grunden för HFS-nätverkets arbete med att sprida kunskap, inspirera och påverka.

Årets nationella konferens och strategidagar arrangerades föredömligt av Västra Götalandsregionen med temat "Hur bidrar hälso- och sjukvård till jämlik hälsa?". Vi bjöds på intressanta föreläsningar som bland annat lyfte: omställningen från god och nära vård till god och nära hälsa och betonade vikten av ökad samverkan; "att göra jämlikt är att göra olika" med en grund i att förstå förutsättningar och öka delaktighet; "att göra rätt saker och att göra sakerna rätt" utifrån nära vård respektive kunskapsstyrning samt "egenvård är inte ensamvård" ur patientperspektiv. Dessa föreläsningar liksom nytt kommunikationsmaterial om HFS-nätverket finns på HFS-nätverkets hemsida – att inspireras av och att nyttja!

Det har varit fantastiskt att med en pandemi i avtagande ånyo kunna mötas fysiskt. Samtidigt har vi fortsatt att utveckla våra digitala mötesformer – viktigt för att möjliggöra deltagande på distans, minska vårt resande och medvetet också minska vårt klimatavtryck. Värdefulla forum för kunskapsbyte och diskussion har genomförts med forskarmöten kring riktade hälsosamtal, digitimmar och processledarmöten.

Deltagare i nätverket har inom nationell kunskapsstyrning tagit fram en generisk modell att använda som vägledning för hur kunskap om levnadsvanor kan och bör integreras vid framtagande av vårdförlopp och kunskapsstöd. Vi ser fram mot kommande implementering!

Att arbeta med hälsofrämjande och förebyggande hälso- och sjukvård kräver uthållighet och långsiktighet. Den hälsovinst som uppnås och den sjukvård som "inte uppstår" är svår att uppmärksamma och mäta på kort sikt, och det är lätt att hälso- och sjukvårdens resurser tillåts "ätas upp" av den händelsestyrda sjukvården. Vi har därför i år startat en temagrupp för styrning och ledning, med syfte att stödja regionerna i att leda och styra hälso- och sjukvården för en hälsofrämjande hälso- och sjukvård. Vi har också utvecklat och förenklat verktyget för självvärdering av respektive regions hälsofrämjande hälso- och sjukvård, med ambitionen att underlätta den egna utvärderingen och interna dialogen kring HFS-arbetet.

Ett särskilt tack från presidieutskottet till vår nationella koordinator och HFS-sekretariatet som så föredömligt ansvarar för verkställande av beslut, planering och genomförande av möten, och stödjer såväl implementering av en hälsofrämjande hälso- och sjukvård som oss alla i vårt gemensamma HFS-arbete!

Vi ser vi fram mot fortsatt HFS-arbete 2024 - för de vi finns till för. Tillsammans gör vi skillnad!

Annika Nordin-Johansson, *PU:s ordförande*, Region Västerbotten

Helena Holmgren, Region Stockholm

Carina Svärd, Region Blekinge

Malin Skogström, Region Skåne

Malena Lau, Västra Götalandsregionen

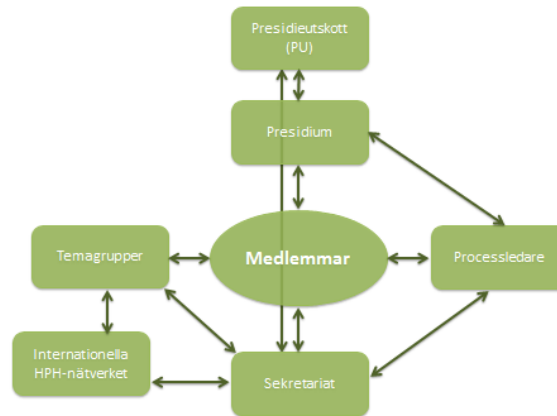
Mikaela Odemyr, patient-/närstående-representant

Sara Hjalmarsson, patient-/närstående-representant



Om Nätverket

Det svenska nätverket för hälsofrämjande hälso- och sjukvård (HFS) är en del av det internationella nätverket Health Promoting Hospitals and Health Services, HPH. HFS-nätverket består idag av 20 regioner. Den löpande verksamheten i nätverket koordineras av ett sekretariat som leds av en nationell koordinatör. I den löpande verksamheten ute i medlemsorganisationerna fungerar HFS-processledarna som lokala koordinatörer för det hälsofrämjande arbetet. Nätverket organiserar tolv temagrupper som bedriver utvecklingsarbete inom sina respektive områden. Nedan illustreras nätverkets organisation.



Perspektiv

HFS-nätverket verkar inom fyra perspektiv. Under 2023 var följande frågor aktuella.

Styr- och ledningsperspektivet

- Uppdrag – uppföljning
- Självevaluering av hälsofrämjande hälso- och sjukvård

Patientperspektivet

- Jämlik hälso- och sjukvård
- Personcentrerade och hälsofrämjande möten i hälso- och sjukvården
- Levnadsvanor
- Hälsolitteracitet
- Fysiska och psykosociala miljöer

Befolkningsperspektivet

- Jämlik hälsa
- Riktade hälsosamtal
- Hälsoekonomi

Medarbetarperspektivet

- Hälsofrämjande arbetsplatser
- Fysiska och psykosociala miljöer



Nätverkets verksamhetsidé 2023

Vi ska driva utveckling av en jämlik och hälsofrämjande hälso- och sjukvård för patienter, medarbetare och befolkning

Nätverkets vision 2023

En hälsoorienterad hälso- och sjukvård för en god och jämlik hälsa

En hälsoorienterad hälso- och sjukvård innebär att ett hälsofrämjande och förebyggande perspektiv genomsyrar hela hälso- och sjukvården och styr mot hälsoresultat.

Aktiviteter i nätverket 2023

- Workshop primärvårdens områdesansvar, tillsammans med SKR, i februari.
- Vårmöte i mars för temagrupsordföranden, processledare, sekretariat/PU
- Årsmöte i mars
- Nationell konferens i september
- Strategidag i september
- Aktiviteter i nätverkets temagrupper
- 14 digitimmar på olika teman (www.hfsnatverket.se/hfs-natverkets-digitimmar)



Fokusmål 2023 med måluppfyllelse

Vi kan konstatera att av de sju målen har vi nått måluppfyllelse i två, delvis i två och inte alls i tre av målen. Mängden mål i förhållande till nätverkets tid och resurser har inneburit svårigheter att lägga tillräckligt fokus på varje mål för att nå full måluppfyllelse. För de mål där vi nått måluppfyllelse har framgångsfaktorerna varit en medveten prioritering följt av konkreta aktiviteter.

I analysen har en samlad bedömning gjorts av måluppfyllelsen, enligt nedan:

- Målet är uppnått
- Målet är delvis uppnått
- Målet är inte uppnått

Mål	Planerade aktiviteter	Resultat	Analys	Patient- och närståendeperspektivet
Regionerna har erbjudits stöd i hur data om befolkningens och individens hälsa kan användas i planering, ledning och uppföljning för en jämlik och hälsoorienterad hälso- och sjukvård.	Säkerställa resurser för kartläggning (projektledare) om hur data om befolkningens och individens hälsa används idag.	<p>● Målet är inte uppnått</p> <p>Regionerna har ännu inte erbjudits stöd i hur data kan användas.</p> <p>Projektledare anställd och har skickat ut enkät till regionerna för att kartlägga hur data om befolkningens och individens hälsa används i planering, ledning och uppföljning för en jämlik och hälsoorienterad hälso- och sjukvård. Sammanställning av enkätresultat pågår.</p> <p>Samarbetsprojektet med Nätverken demokrati uppdrag hälsa är påbörjat.</p>	<p>Det har tagit tid att rekrytera projektledare och få igång arbete med enkäten.</p> <p>Rekrytering av förtroendevalda till samarbetsprojektet drog ut på tiden på grund av regionval.</p>	Arbetet inkluderar PROM och PREM som ett mått på utfall och erfarenheter ur ett patientperspektiv.
	Lyfta goda exempel och sammanställa förslag till regionerna.			
	Samarbete med Nätverken demokrati uppdrag hälsa runt uppdrag och uppföljning.			

Mål	Planerade aktiviteter	Resultat	Analys	Patient- och närståendeperspektivet
HFS-nätverkets budskap och erbjudande är känt i regionerna och för relevanta externa välfärdsaktörer.	<p>Färdigställa och paketera budskapet tillsammans med extern konsult.</p> <p>Sprida budskapet på vårmötet samt digitimme för att berätta vad HFS är och står för.</p> <p>Kontakta hälso- och sjukvårdsdirektörerna för dialog om nätverkets budskap och erbjudande.</p> <p>Löpande dialog med Socialstyrelsen, Folkhälsomyndigheten, Myndigheten för vård- och omsorgsanalys, företrädare för nationell kunskapsstyrning samt SKR (Nära vård).</p>	<p>● Målet är delvis uppnått</p> <p>Nätverkets budskap har spridits och är tydligare och mer känt i regionerna.</p> <p>Flera externa aktörer har deltagit vid HFS-arrangemang men det har inte funnits möjlighet till en fördjupad dialog kring HFS-nätverkets budskap och erbjudande.</p>	<p>Resurser har lagts på detta vilket har lett till ett väl bearbetat material som kunnat spridas. Fortfarande behöver kännedomen om nätverkets erbjudande spridas till beslutsfattare i högre utsträckning.</p> <p>I ett ekonomiskt pressat läge där fokus hos regionerna har legat på en ekonomi i balans och kompetensförsörjning har det varit svårt att skapa utrymme för dialoger om nätverkets budskap och erbjudande.</p>	<p>Materialet om HFS budskap riktar sig inte till patienter. Patient- och närståenderepresentanter i presidieutskottet har gett värdefull input.</p>
Perspektivet ledning och styrning är stärkt i HFS-nätverket.	<p>Starta ny temagrupp ledning och styrning som riktar sig till deltagare med någon form av ledningsfunktion. Undersöka hur övriga temagrupper ska relatera till denna grupp.</p> <p>Bilda en projektgrupp i samarbete med Nätverken demokrati uppdrag hälsa för att ta fram en beskrivning av</p>	<p>● Målet är uppnått</p> <p>Perspektivet ledning och styrning har varit fokus för många dialoger i HFS forum.</p> <p>En temagrupp har bildats.</p> <p>Samarbetsprojektet med Nätverken demokrati uppdrag hälsa är påbörjat.</p>	<p>Framgångsfaktorer har varit att bilda en temagrupp med fokus på styrning och ledning samt lyfta det perspektivet i samband med nationella och interna möten.</p> <p>Samarbetet med Nätverken demokrati uppdrag hälsa har bidragit till att stärka perspektivet.</p> <p>Det finns en efterfrågan hos nätverkets medlemmar att belysa perspektivet ledning och styrning</p>	<p>Ledning och styrning som fokuserar på ökad hälsoorientering innebär att sätta individens bästa möjliga hälsa som mål. Det innebär att patientperspektivet hela tiden har varit en del av diskussionerna.</p> <p>Genom att ha patient- och närståenderepresentanter i presidieutskottet blir</p>

Mål	Planerade aktiviteter	Resultat	Analys	Patient- och närståendeperspektivet
	ett generiskt arbetsätt för uppdrag och uppföljning.		vilket har underlättat måluppfyllelse.	patientperspektivet representerat.
Verktyg för att beakta patientperspektivet är kända och används i HFS-nätverkets grupper och funktioner.	<p>Samla in goda exempel på hur patientperspektivet kan stärkas och utveckla webbsida med information/kunskap.</p> <p>Anordna digitimme med fokus på patientperspektivet.</p> <p>Undersöka möjligheten att skapa en referensgrupp med invånare, patienter och närstående.</p>	<p>● Målet är delvis uppnått</p> <p>Verktyg finns tillgängliga på HFS-nätverkets webb och har spridits inom nätverket.</p>	<p>Även om flera av temagrupperna har beaktat patientperspektivet vet vi inte vilka verktyg och i vilken omfattning de använts.</p> <p>Två av aktiviteterna har inte blivit genomförda vilket skulle ha stärkt måluppfyllelsen.</p>	Målet avser patientperspektivet.
Fokus på barns och ungas hälsa har ökat i nätverkets grupper och funktioner.	<p>Temagrupperna beaktar barns och ungas hälsa i sitt löpande arbete och redovisar det i uppföljningen av 2023.</p> <p>Anordna digitimme med fokus på barns hälsa.</p>	<p>● Målet är inte uppnått</p> <p>Några temagrupper har sedan tidigare fokus på barn och ungas hälsa men vi ser ingen ökning.</p>	Inom nätverket har vi inte prioriterat att öka fokus på barns och ungas hälsa. En förklaring är att det har varit för många mål under 2023.	Inte beaktat.
Fokus på jämlik hälsa kopplat till människors livsvillkor har ökat i nätverkets grupper och funktioner.	<p>Ordna utbildningsaktiviteter om kopplingen mellan jämlik hälsa och livsvillkor, sociala gradienten.</p> <p>Anordna nationell konferens på temat jämlik hälsa.</p>	<p>● Målet är uppnått</p> <p>Frågan om jämlik hälsa kopplat till människors livsvillkor är en röd tråd i diskussioner och aktiviteter inom HFS.</p>	<p>I samhället idag är frågan om jämlik hälsa allt mer aktuell och HFS bidrar till att synliggöra kopplingen till livsvillkor.</p> <p>En framgångsfaktor är att HFS medvetet valt teman kopplat till jämlik hälsa på nationella möten.</p>	Patient-, närstående- och invånarperspektivet är en förutsättning för att diskutera jämlik hälsa.
Alla regioner är medlemmar i HFS-nätverket.	Dialog med företrädare för Region Värmland.	● Målet är inte uppnått	Nätverket har vid upprepade tillfällen haft dialog med Region Värmland. Under året har det	Inte beaktat.



Mål	Planerade aktiviteter	Resultat	Analys	Patient- och närståendeperspektivet
		Region Värmland har fortfarande inte gått med nätverket.	pågått en omorganisation vilket påverkat deras ställningstagande.	

Nätverkets temagrupperns uppföljning av 2023 återfinns i dokumentet *HFS-nätverkets temagrupperns uppföljning av 2023*.