



HFS

Nätverket Hälsöfrämjande hälso- och sjukvård

Verksamhetsplan

för

Nätverket Hälsöfrämjande Hälso- och sjukvård

2024



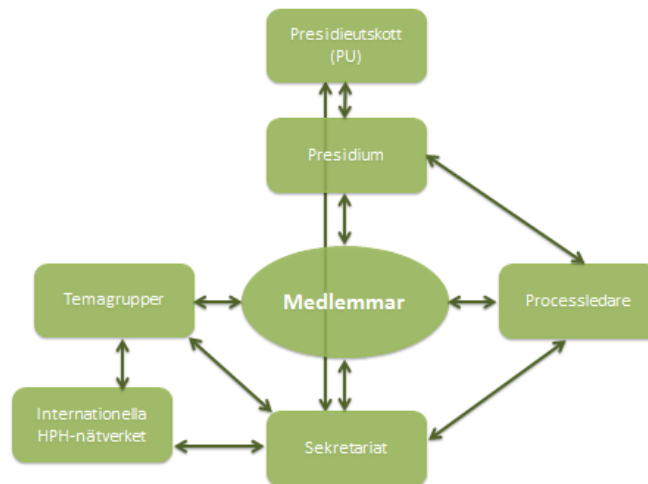
Innehåll

Om Nätverket	3
Nätverkets verksamhetsidé	3
Perspektiv	3
Styr- och ledningsperspektivet	3
Patientperspektivet	3
Befolkningsperspektivet	4
Medarbetarperspektivet	4
Nätverkets vision	4
Nuläge	5
De viktigaste möjligheterna för HFS-nätverket de kommande åren	5
De viktigaste utmaningarna för HFS-nätverket de kommande åren.....	6
Strategier.....	7
Sprida kunskap	7
Inspirera.....	7
Påverka andra aktörer	7
Fokusområden för 2024	8
Handlingsplan 2024.....	8



Om Nätverket

Det svenska nätverket för hälsöfrämjande hälso- och sjukvård (HFS) är en del av det internationella nätverket Health Promoting Hospitals and Health Services, HPH. HFS-nätverket består idag av 19 regioner. Den löpande verksamheten i nätverket koordineras av ett sekretariat som leds av en nationell koordinator. I den löpande verksamheten ute i medlemsorganisationerna fungerar HFS-processledarna som lokala koordinators för det hälsöfrämjande arbetet. Nätverket organiserar tolv temagrupper som bedriver utvecklingsarbete inom sina respektive områden. Nedan illustreras nätverkets organisation.



Nätverkets verksamhetsidé

Vi ska driva utveckling för en jämlik och hälsöfrämjande hälso- och sjukvård för och med patienter, medarbetare och befolkning

Perspektiv

HFS-nätverket verkar inom fyra perspektiv.

Styr- och ledningsperspektivet

Genom en helhetssyn på hälso- och sjukvårdens uppdrag och fokus på dess resultat, utvecklar vi en hälso- och sjukvård där resurserna används effektivt utifrån målet en god och jämlik hälsa.

Patientperspektivet

Nätverkets vision innebär att alla patienter ska få en god och jämlik hälso- och sjukvård med respekt för olikheter i behov, värderingar och kultur. Det sker dels genom att skapa förutsättningar för hälsöfrämjande möten där patienten stärks i tillit till sin egen förmåga att hantera sin sjukdom och förbättra sin hälsa och livskvalitet dels genom att stärka integreringen av sjukdomsförebyggande insatser och levnadsvaneåtgärder i ordinarie verksamhet.



Befolkningsperspektivet

Nätverket verkar för att förstärka hälso- och sjukvårdens insatser för att bidra till en god och jämlik hälsa genom förebyggande insatser på befolkningsnivå.

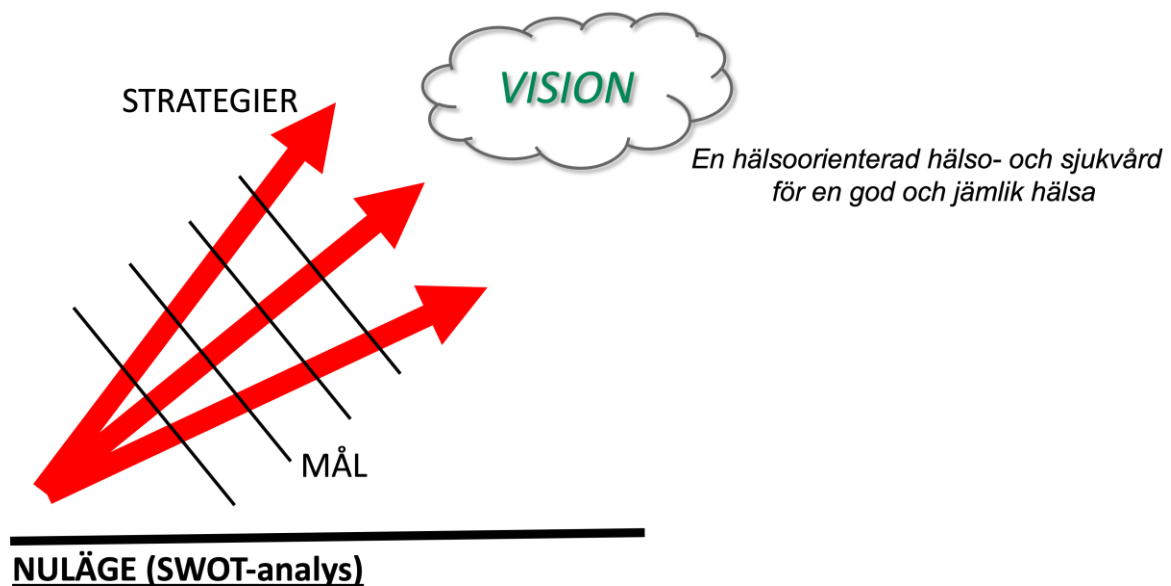
Medarbetarperspektivet

Nätverket verkar för att hälso- och sjukvården ska vara en förebild för en god arbetsmiljö. Detta arbete är nära kopplat till övriga perspektiv eftersom skapande av förutsättningar för till exempel personcentrerade möten, även mellan medarbetare, leder till en förbättrad arbetsmiljö.

Nätverkets vision

En hälsoorienterad hälso- och sjukvård för en god och jämlik hälsa

En hälsoorienterad hälso- och sjukvård innebär att ett hälsofrämjande och förebyggande perspektiv genomsyrar hela hälso- och sjukvården och styr mot hälsoresultat.





Nuläge

Med sikte på visionen om en hälsoorienterad hälso- och sjukvård har vi genomfört en enkät bland nätverkets medlemmar och genomför en omvärldsanalys i presidieutskottet för att fånga de viktigaste möjligheterna och utmaningarna under de kommande åren.

De viktigaste möjligheterna för HFS-nätverket de kommande åren

Styr- och ledningsperspektivet

- Ökad förekomst av hälsofrämjande perspektiv i strategidokument
- Ökad medvetenhet om behov
- Tillgång till hälsodata
- Vi har standards för hälsofrämjande
- Tjänstepersoner som står för stabilitet och bärare av kunskap
- Kunskapsstyrning
- Nära vård

Patientperspektivet

- Allt mer kunniga och kapabla patienter
- Att hålla sig till enkla regler t ex "Vad är bäst för Esther"
- Digitala verktyg ger förutsättning för egenvård och egenmonitorering
- Det hälsofrämjande mötet som stärker patientens tilltro
- Vi använder patient- och närstående företrädare i högre utsträckning
- Nya funktioner växer fram t ex kulturtolkar och hälsoguides

Befolkningsperspektivet

- Nationellt fokus på jämlik hälsa
- Primärvårdens nya uppdrag
- Digitalisering ökar tillgängligheten till information och insatser
- En större efterfrågan på samverkan mellan aktörer
- Ökad medvetenhet om klimatets påverkan på hälsan
- En växande rörelse i civilsamhället som anknyter till välfärdsfrågor (IOP)
- God tillgång på hälsoaktörer med olika utbud

Medarbetarperspektivet

- Det finns mycket kunskap i organisationen om hälsofrämjande förhållningssätt och hälsofrämjande arbetsplatser
- Ökad medarbetartillfredsställelse med hälsofrämjande möten
- Ökad samverkan mellan olika yrkesgrupper
- Rätt använd kompetens där vi använder nya professioner
- Förändrade arbetssätt med stöd av digitala verktyg
- Nära vård (som ger utvecklingsmöjligheter för medarbetarna)
- Stärka medarbetares delaktighet inom hälso- och sjukvård



De viktigaste utmaningarna för HFS-nätverket de kommande åren

Styr- och ledningsperspektivet

- Avsaknad av behovsstyrning utifrån ett befolkningsperspektiv
- Bristande analys av data inför beslut
- Nuvarande fokus på ekonomi som mål istället för som medel
- Brister i uppföljning av hälsofrämjande och förebyggande insatser
- Olika målbilder om vad aktuella begrepp står för (hälsofrämjande, sjukdomsförebyggande, omställning, nära vård...)
- Otydligt vad skillnaden är mellan HFS-nätverkets arbete och kunskapsstyrningsorganisationens arbete
- Att verktyget för standards är för komplicerat i nuvarande version.
- Att det som görs inom HFS och i temagrupperna inte sprids inom alla regioner
- "Vi- och dom" tänk
- Allt mer går att göra till allt högre kostnad

Patientperspektivet

- Sårbara grupper får för lite i förhållande till sina behov
- Egenvård riskerar att bli lika med ensamvård
- Implementering av känd kunskap sker inte i tillräcklig omfattning
- Brist på fast vårdkontakt till de som behöver det
- Tillgänglighet kan vara både för mycket och för lite
- Att personcentrering riskerar att bli en teknisk fråga
- Patient är man bara en liten del av tiden

Befolkningsperspektivet

- Ojämlig tillgång och konsumtion av hälso- och sjukvård
- Svårt att få till samverkan mellan olika aktörer inom och utanför regionen för befolkningens bästa
- Vårdval och ersättningssystemen som inte stimulerar till befolkningsinriktade insatser
- Ökad förväntan och belastning på primärvården

Medarbetarperspektivet

- Fysisk, psykosocial och digital arbetsmiljö brister inom hälso- och sjukvård
- För lite fokus på hälsofrämjande arbetsplatser
- Kompetensförsörjningsproblem inom hälso- och sjukvården
- Bristande attraktivitet som arbetsgivare
- Bristande förutsättningar för chefer
- Bristande flexibilitet för att behålla medarbetare
- Övertro på omorganisationer



Strategier

Våra strategier för att nå visionen "en hälsoorienterad hälso- och sjukvård för en god och jämlik hälsa" är:

Sprida kunskap

Det finns mycket kunskap och evidens om såväl hälsofrämjande som förebyggande insatser i hälso- och sjukvården. Ny kunskap och nya metoder presenteras fortlöpande. Inom HFS-nätverket samlar vi den kunskapen och sprider den genom våra processledare, temagrupper och andra kanaler.

Inspirera

Hälso- och sjukvården är av tradition inriktad på att hantera sjukdom och inte lika fokuserad på resultat i form av förbättrad hälsa. Denna sjukdomsfokusering gör att medarbetare ibland har svårt att motivera hälsofrämjande och förebyggande insatser. Genom att lyfta fram goda exempel såväl nationellt som internationellt försöker HFS-nätverket inspirera medarbetare att i högre utsträckning betrakta hälsoutfall som betydelsefullt.

Påverka andra aktörer

HFS-nätverket vill påverka beslutsfattare på olika nivåer så att hälso- och sjukvården blir mer hälsoorienterad och där hälsofrämjande och förebyggande är en integrerad del i regionernas och kommunernas ledningssystem. Det sker genom dialog med hälso- och sjukvårdsdirektörer, folkhälsodirektörer och andra aktörer inom hälsosektorn.



Fokusområden för 2024

Med utgångspunkt i ovanstående omvärldsanalys har vi formulerat några fokusområden för 2024. Genom att godkänna verksamhetsplanen vid årsmötet 2024 får de personer som är utsedda att företräda respektive region i nätverkets olika grupperingar i uppdrag att verka i enlighet med dessa fokusområden.

- **Styrning och ledning som underlättar hälsofrämjande och förebyggande insatser utifrån behov (styr- och ledningsperspektiv)**
- **Hälsofrämjande förhållningssätt i möten med patienter (patientperspektiv)**
- **Samverkan mellan olika hälsoaktörer (befolkningsspektivet)**
- **Fysisk, psykosocial och digital arbetsmiljö (medarbetarperspektivet)**

Handlingsplan 2024

Kopplat till varje varje fokusområde finns ett antal prioriterade aktiviteter som beskrivs i nedanstående handlingsplan och följs upp kontinuerligt av PU och sekretariatet under året.

Temagruppernas handlingsplaner med aktiviteter är också en viktig del i nätverkets arbete. Dessa handlingsplaner återfinns i dokumentet *HFS-nätverkets temagrupper handlingsplaner 2024*.



Fokusområden	Prioriterade aktiviteter	Ansvariga	Tidplan	Uppföljning
Styrning och ledning som underlättar hälsofrämjande och förebyggande insatser utifrån behov (styr- och ledningsperspektiv)	Ta fram material för hur data om befolkningens och individens hälsa kan användas i regionernas planering, ledning och uppföljning för en jämlik och hälsoorienterad hälso- och sjukvård.	Projektledare	Klart februari	Dialog med processledarna och temagrupperna om utveckling i regionerna. Resultat från följeftåg till självvärderingsverktyg 2024.
	Workshop om behovsstyrning med fokus på hälsofrämjande och förebyggande.	Samarbete med Nätverken Demokrati Uppdrag hälsa	Hösten	
	Fortsätta utvecklingsarbetet om uppdrag och uppföljning i samarbete med Nätverken Demokrati Uppdrag hälsa.	Projektgrupp	Klart under 2024	
	Utveckla arbetet med standards, spridning och användande av resultaten.	Sekretariatet och PU	Kontinuerligt under året	
	Digitimme: Patientmedverkan inom styrning och ledning av hälso- och sjukvården.	Sekretariatet tillsammans med Myndigheten för vård- och omsorgsanalys	April	
Hälsofrämjande förhållningssätt i möten med patienter (patientperspektiv)	Uppdatera stödmaterialet "Hälsofrämjande möten".	Arbetsgrupp som bildas efter årsmötet	Klart under 2024	Dialog med processledarna och temagrupperna om utveckling i regionerna. Resultat från följeftåg till självvärderingsverktyg 2024.
	Digitimme om det hälsofrämjande förhållningssättet.	Sekretariatet	Hösten	
	Skapa referensgrupp av personer med erfarenhet av hälso- och sjukvård som stöd för temagrupperna.	Sekretariatet	Klart våren 2024	



Fokusområden	Prioriterade aktiviteter	Ansvariga	Tidplan	Uppföljning
Samverkan mellan olika hälsoaktörer (befolkningsperspektivet)	Workshop: Primärvårdens befolkningsinriktade arbete – hur gör vi i praktiken?	Sekretariatet tillsammans med SKR.	Februari	Dialog med processledarna och temagrupperna om utveckling i regionerna.
	Fortsatt erfarenhetsutbyte med regioner och SKR för att utveckla primärvårdens befolkningsinriktade arbete.	Sekretariatet tillsammans med SKR.	Kontinuerligt under året	Resultat från följeftåg till självväreringsverktyg 2024.
	Synliggöra civilsamhällets möjligheter för att främja hälsan hos patienter och befolkning genom att sprida goda exempel via sociala medier och hemsida.	PU med stöd av sekretariatet.	Kontinuerligt under året	
Fysisk, psykosocial och digital arbetsmiljö (medarbetarperspektivet)	Digitimme: Satsa på friskfaktorer – för en frisk och attraktiv arbetsplats	Sekretariatet ihop med Suntarbetsliv	Maj	Dialog med processledarna och temagrupperna om utveckling i regionerna.
	Synliggöra kopplingen mellan en god arbetsmiljö och ett hälsöfrämjande förhållningssätt. Samarbete med Suntarbetsliv och GPCC. Koppla ihop med stödmaterialet "Hälsöfrämjande möten"	Arbetsgrupp som bildas efter årsmötet	Klart under 2024	Resultat från följeftåg till självväreringsverktyg 2024.
	Föreläsning/workshop på strategidagarna om psykologisk trygghet	Sekretariatet	September	