

Bemötande i vård och omsorg

Två webbutbildningar om bemötande

Först lite statistik...

2023 dog 1 328 personer av säkert fastställda suicid

Av dessa var 943 män och 385 kvinnor

10 barn under 15 år tog sitt liv

Ytterligare 289 fall registrerades där det fanns misstanke om suicid,
men där avsikten inte kunde styrkas

Lite mer statistik...

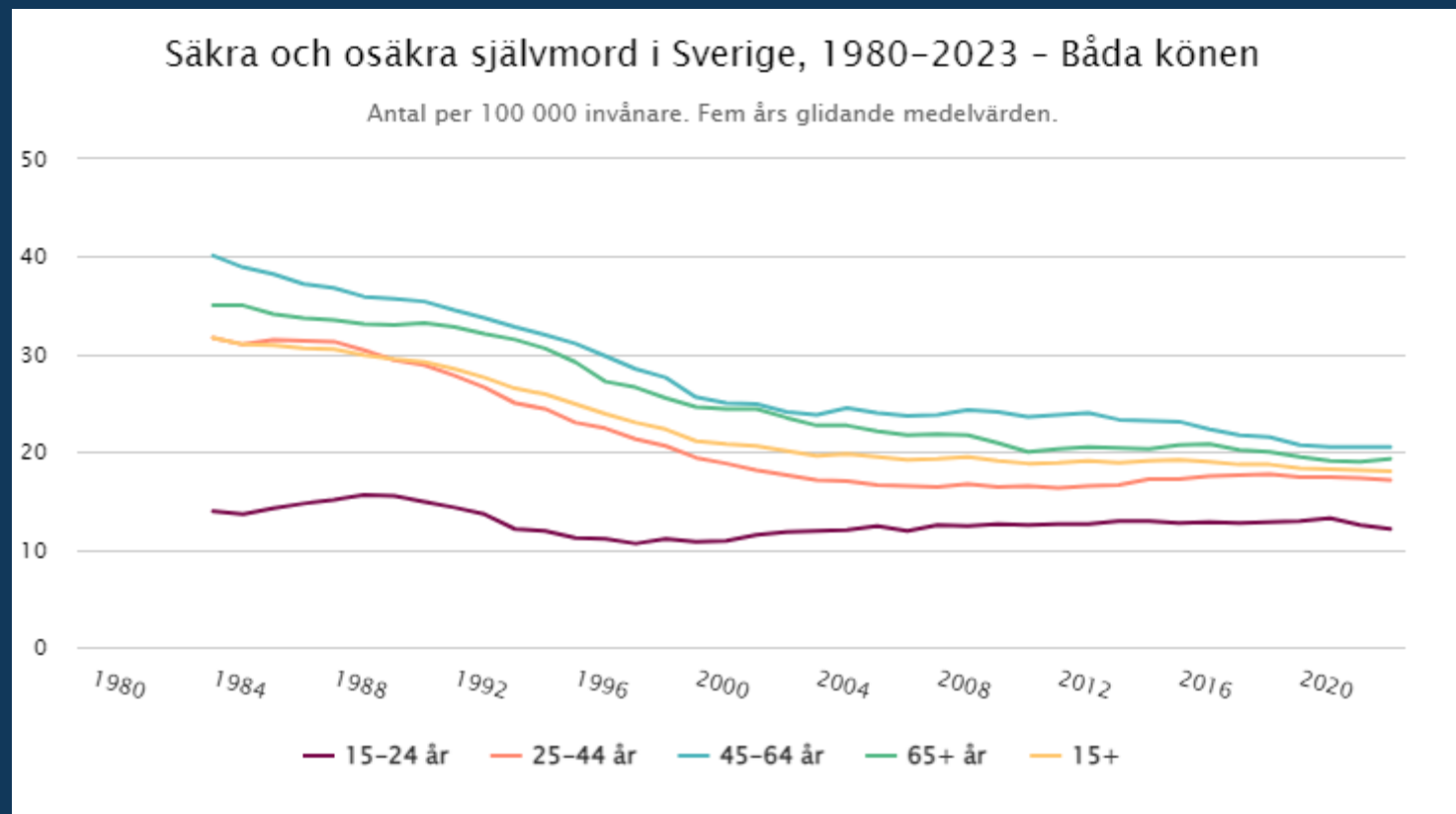
Antal självmord (säkra och osäkra) i olika åldersgrupper i Sverige, 2023

Kön	0-14 år	15-24 år	25-44 år	45-64 år	65+ år	Totalt	Könsfördelning
Män	5	92	346	369	320	1132	70%
Kvinnor	7	45	135	170	128	485	30%
Båda könen	12	137	481	539	448	1617	100%

18% av dessa dödsfall, år 2023, utgjordes av skadehändelser med oklar avsikt ("osäkra självmord").

(Folkhälsomyndigheten.se)

Lite mer statistik...



(Folkhälsomyndigheten.se)

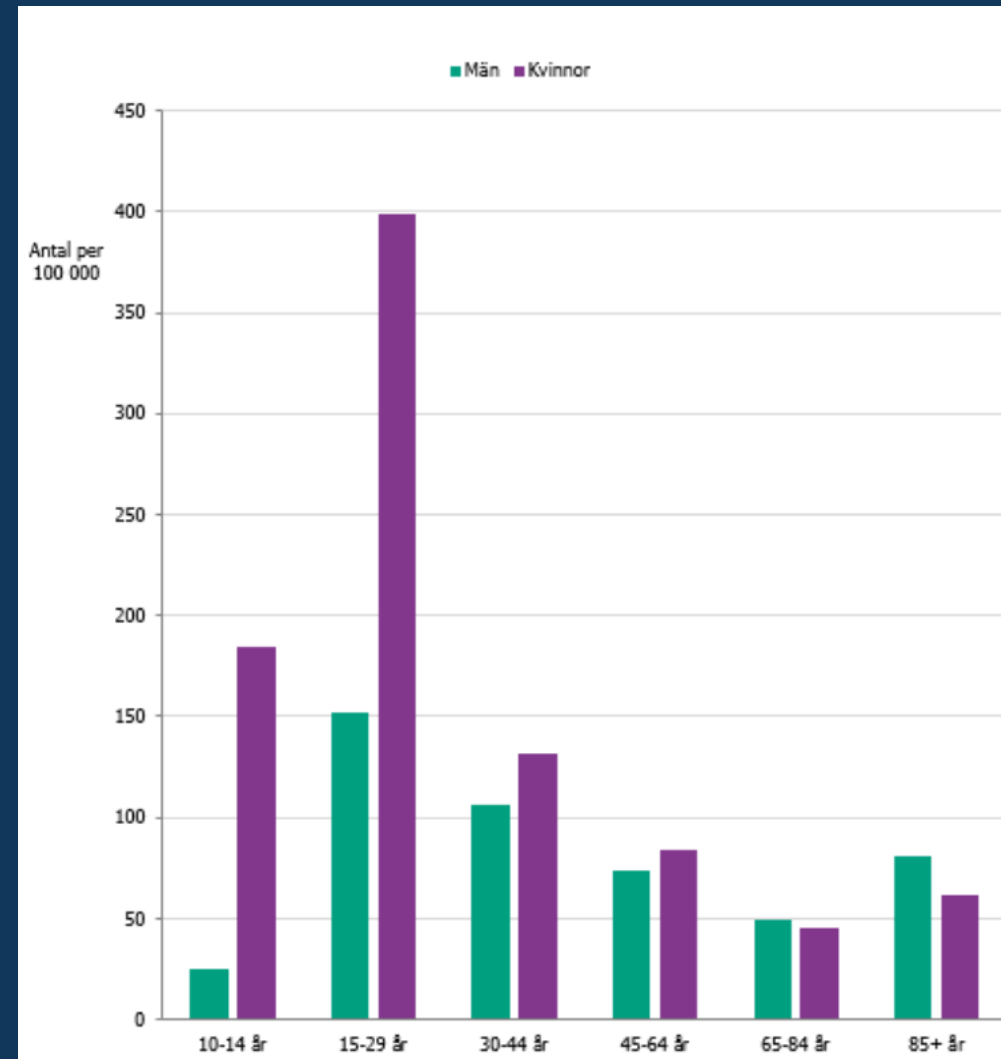
Lite mer statistik...

Kvinnor vårdas oftare än män på sjukhus på grund av avsiktlig självdestruktiv handling

Flickor och kvinnor under 30 år är de som vårdas oftare än andra

Lite mer statistik...

Antal pojkar/män och flickor/kvinnor i olika åldersgrupper som vårdats för suicidförsök eller andra självdestruktiva handlingar i specialiserad öppen eller slutenvård 2021



(Folkhälsomyndigheten.se)

Lite mer statistik...

Den metod som används mest bland män är hängning, följt av förgiftning och skjutning

Bland kvinnor däremot är både förgiftning och hängning vanliga metoder medan skjutning knappt förekommer alls

Andra metoder som förekommer i mindre utsträckning är exempelvis hopp från hög höjd och hopp framför rörligt föremål

Årligen sker cirka 130 suicid inom det svenska transportsystemet, de flesta inom järnväg och tunnelbana.

Lite mer statistik...

Det inträffar något fler suicid under månaderna mars och april jämfört med resten av året.

Sett till specifika dagar sker flest suicid på nyårsdagen, men även 1 mars, valborgsmässoafton och 2 maj är dagar som har haft ett högre antal suicid under perioden 2006–2018

Lite mer statistik...

En tredjedel av alla som tar sitt liv har haft en pågående kontakt med den psykiatriska vården, och många fler har haft kontakt med övrig hälso- och sjukvård och andra myndigheter

Omkring 85–90 procent har något psykiatriskt tillstånd, oftast depression, missbruk eller beroendesjukdomar med inslag av ångest.

Många som tar sitt liv har alltså haft kontakt med myndigheter och hälso- och sjukvården innan....

Bemötande i vård och omsorg

Två webbutbildningar om bemötande

”Vi skulle behöva veta vad vi ska säga i situationen när de äldre säger att de vill dö. Hjälper det att fråga eller riskerar man bara att göra det värre då?”

Citat från en medarbetare i hemtjänsten

***”Man frågar om hjälp en gång. Får man inte hjälp
då är det inte säkert att man orkar fråga igen”***

Deltagare i fokusgrupp med personer som överlevt suicidförsök

Förebygga suicid – om bemötande i socialtjänsten

En webutbildning för dig som arbetar inom socialtjänsten



Förebygga suicid – om bemötande i socialtjänsten

Tre kapitel:

- Ett möte kan göra skillnad
- Samtala och motivera
- Individens behov och förmågor i centrum



Förebygga suicid – om bemötande i socialtjänsten

Kap 1 Ett möte kan göra skillnad

Bland annat att socialt arbete kan vara suicidpreventivt



Förebygga suicid – om bemötande i socialtjänsten

Kap 1 Ett möte kan göra skillnad

Empatiskt lyssnande och förmedlande av hopp om att det finns hjälp att få, kan ge personen förutsättningar att vilja välja livet lite till.



Förebygga suicid – om bemötande i socialtjänsten

Kap 1 Ett möte kan göra skillnad

Dessutom:

- Risk- och skyddsfaktorer
- Suicidprevention på olika nivåer
- Att förebygga suicid hos de efterlevande
- Barn som efterlevande är särskilt sårbara
- Verksamhetsansvarig behöver skapa rätt förutsättningar



Förebygga suicid – om bemötande i socialtjänsten

Kap 2 Samtala och motivera

Är vi rädda för att fråga om en person har suicidala tankar?



Förebygga suicid – om bemötande i socialtjänsten

Kap 2 Samtala och motivera

Två filmade scener som visar ett samtal på en enhet för ekonomiskt bistånd

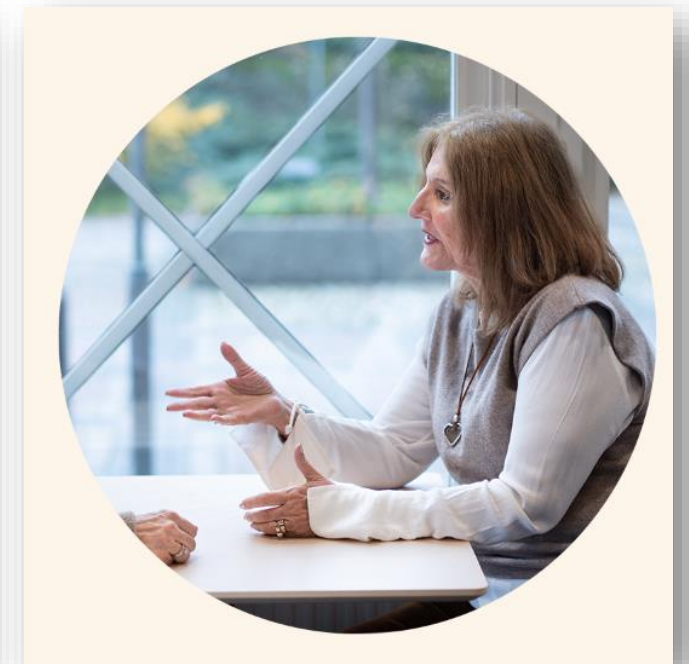
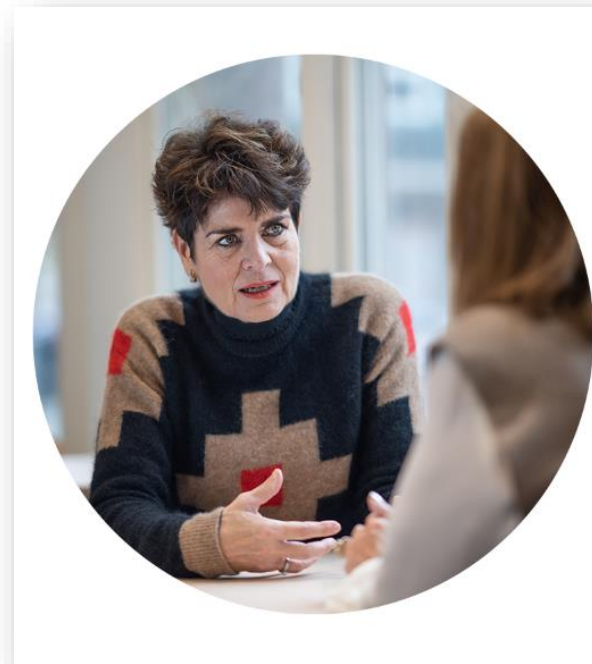


Förebygga suicid – om bemötande i socialtjänsten

Kap 2 Samtala och motivera

Varje scen följs av en podd där experterna Ullakarín och Mary kommenterar och kommer med tips på vad man kan säga i ett svårt samtal

Reflektionsfrågor efter varje scen



Förebygga suicid – om bemötande i socialtjänsten

Kap 2 Samtala och motivera

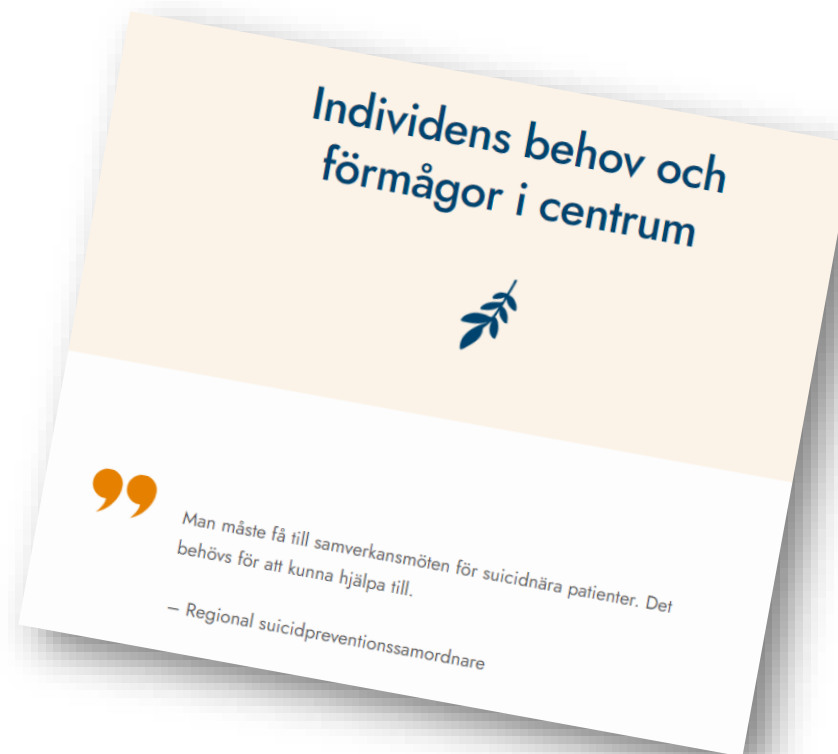
En verktygslåda med tre faktablad som ger dig konkreta verktyg och tips på hur du samtalar om det som är svårt.



Förebygga suicid – om bemötande i socialtjänsten

Kap 3 Individens behov och förmågor i centrum

- Vikten av samarbete
- Om SIP



Förebygga suicid – om bemötande i socialtjänsten

Kap 3 Individens behov och förmågor i centrum



SIP – Annas berättelse

Du kommer nu att få lyssna på Anna, som flertalet gånger haft kontakt med olika aktörer inom hälso- och sjukvård och socialtjänsten. Här berättar hon om sin upplevelse av SIP-möten, både när samarbetet fungerat bra och när det fungerat mindre bra.

Observera att namnet Anna är fingerat.

Klicka på playknappen för att starta ljudklippet. Om du vill ta del av textalternativet klicka på "Läs istället för att lyssna"-knappen.

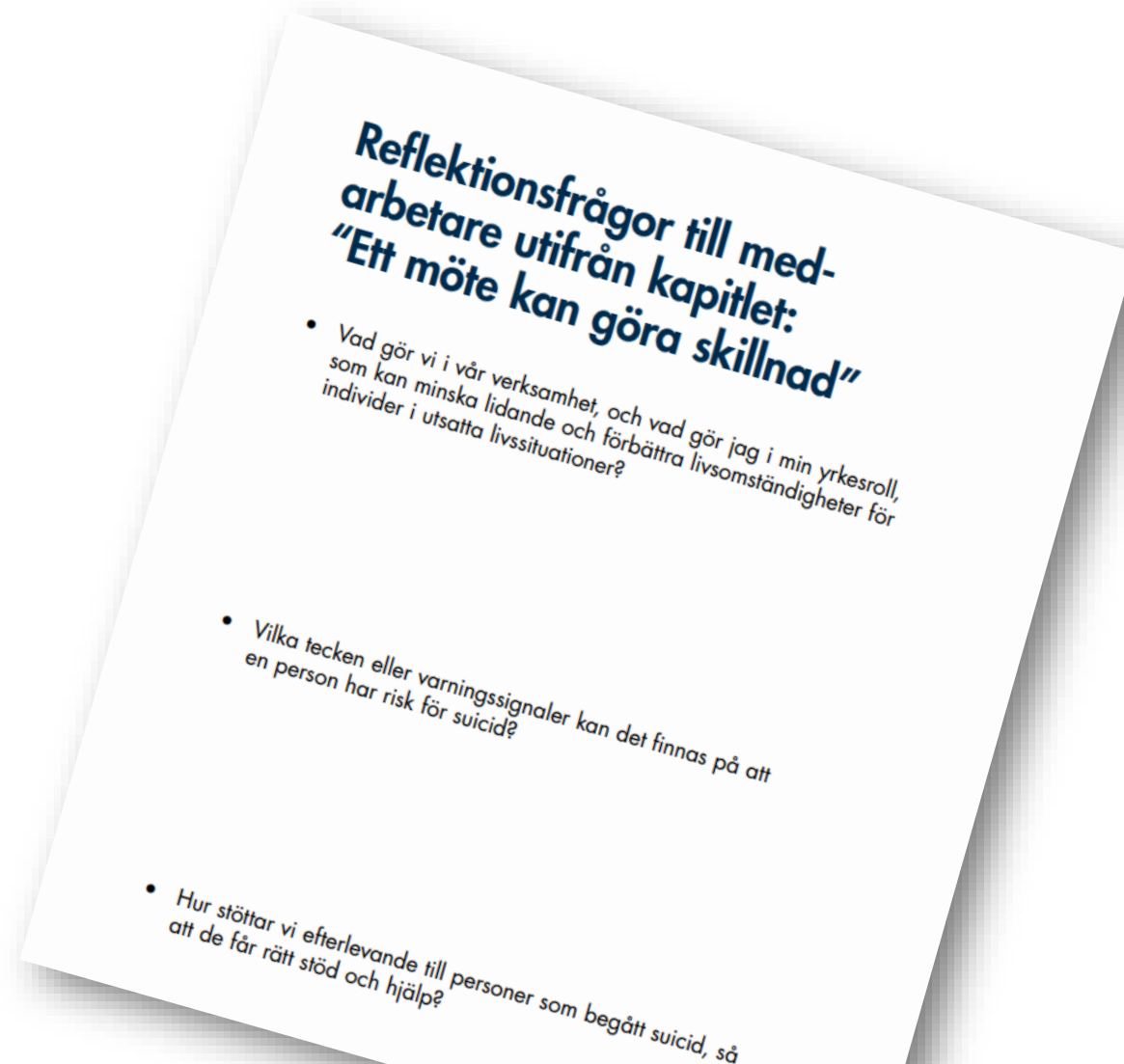
00:00 | 03:42

Läs i stället för att lyssna

Förebygga suicid – om bemötande i socialtjänsten

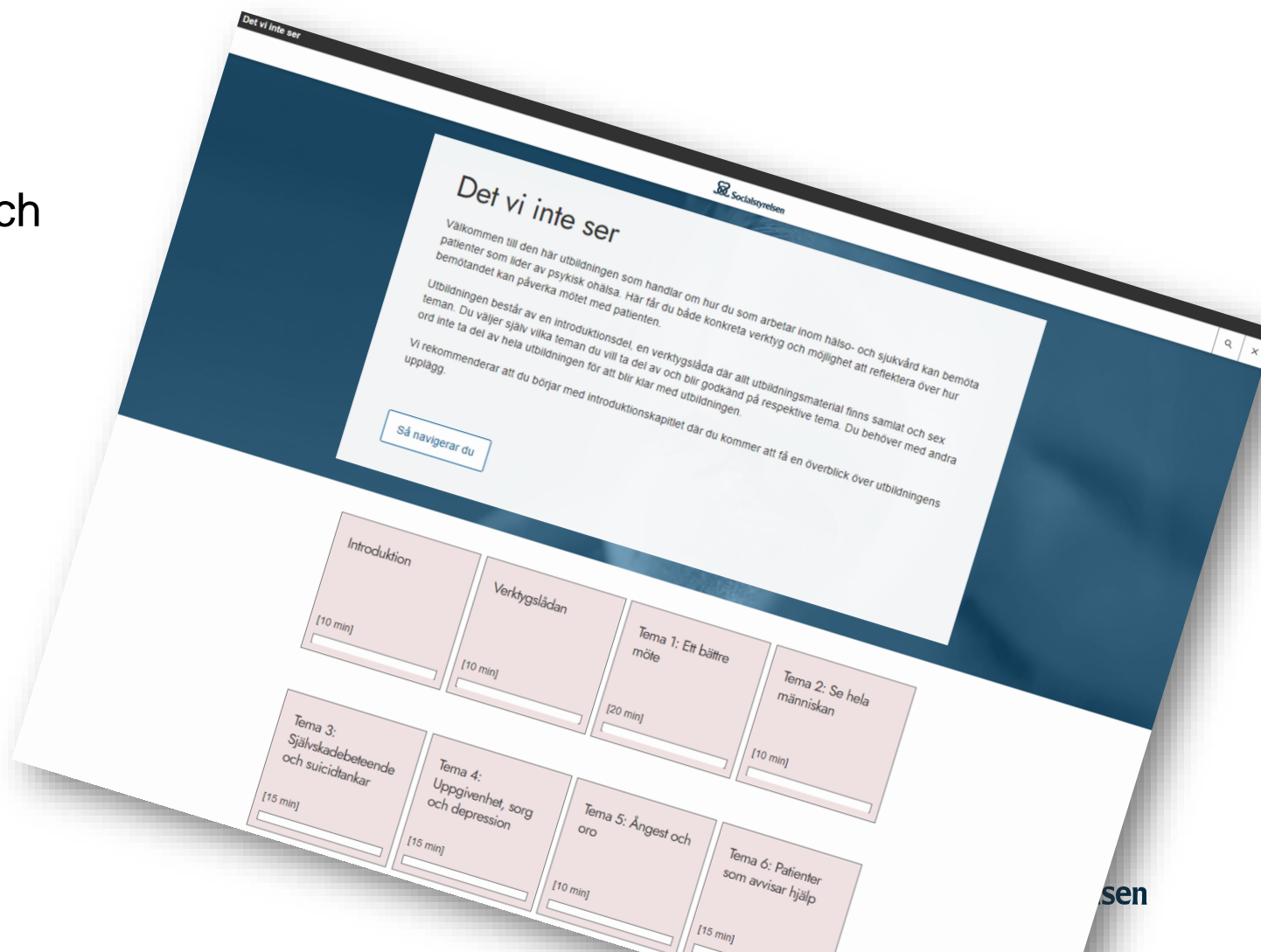
Reflektionsfrågor efter varje kapitel

Kan göras individuellt och i grupp



Det vi inte ser – Om bemötande av personer med psykisk ohälsa i hälso- och sjukvården

Målgruppen är alla medarbetare i hälso- och sjukvård



Det vi inte ser – Om bemötande av personer med psykisk ohälsa i hälso- och sjukvården

8 kapitel var av 6 kapitel med olika teman:

1. Introduktion
2. Verktygslåda
3. Ett bättre möte
4. Se hela människan
5. Självskadebeteenden och suicidtankar
6. Uppgivenhet sorg och depression
7. Ångest och oro
8. Patienter som avvisar hjälp



Det vi inte ser – Om bemötande av personer med psykisk ohälsa i hälso- och sjukvården

8 kapitel var av 6 kapitel med olika teman:

1. Introduktion
2. Verktygslåda
3. **Ett bättre möte**
4. **Se hela människan**
5. **Självskadebeteenden och suicidtankar**
6. **Uppgivenhet sorg och depression**
7. **Ångest och oro**
8. **Patienter som avvisar hjälp**



Det vi inte ser – Om bemötande av personer med psykisk ohälsa i hälso- och sjukvården

Tema 1 - ett bättre möte.

Det här kapitlet handlar om möten generellt sett och ger dig verktyg för hur du kan göra möten ännu bättre



Det vi inte ser – Om bemötande av personer med psykisk ohälsa i hälso- och sjukvården

Tema 4: Uppgivenhet, sorg och depression

Det här kapitlet handlar om hur man bemöter person som känner uppgivenhet, sorg eller lider av nedstämdhet eller depression. Vad kan man säga och vad kan man göra i mötet med en patient som befinner sig i det tillståndet?



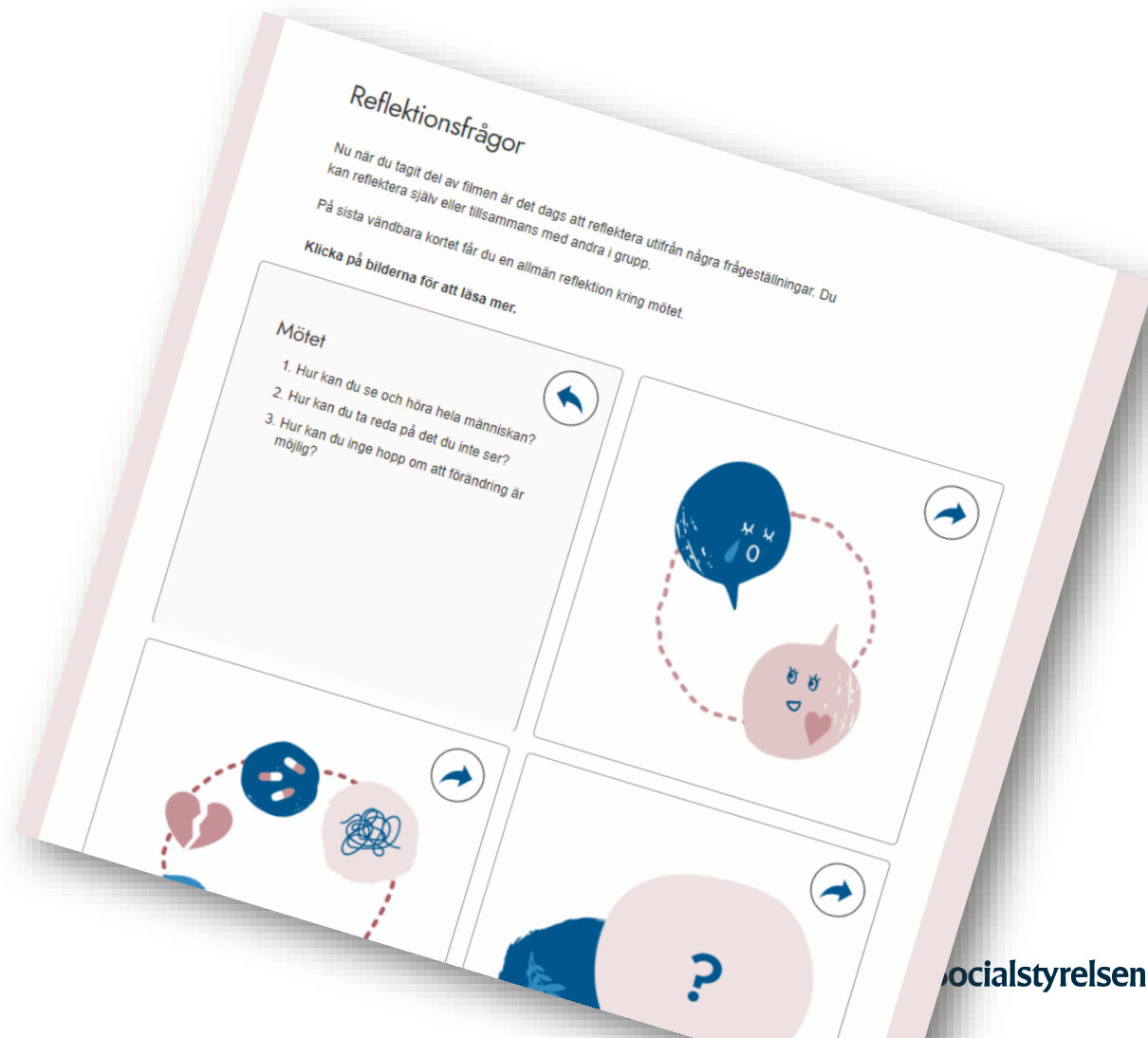
Det vi inte ser – Om bemötande av personer med psykisk ohälsa i hälso- och sjukvården

Utbildningen är upplagd på så sätt att deltagarna antingen kan ta del av alla sex teman eller välja ut ett eller några teman.



Det vi inte ser – Om bemötande av personer med psykisk ohälsa i hälso- och sjukvården

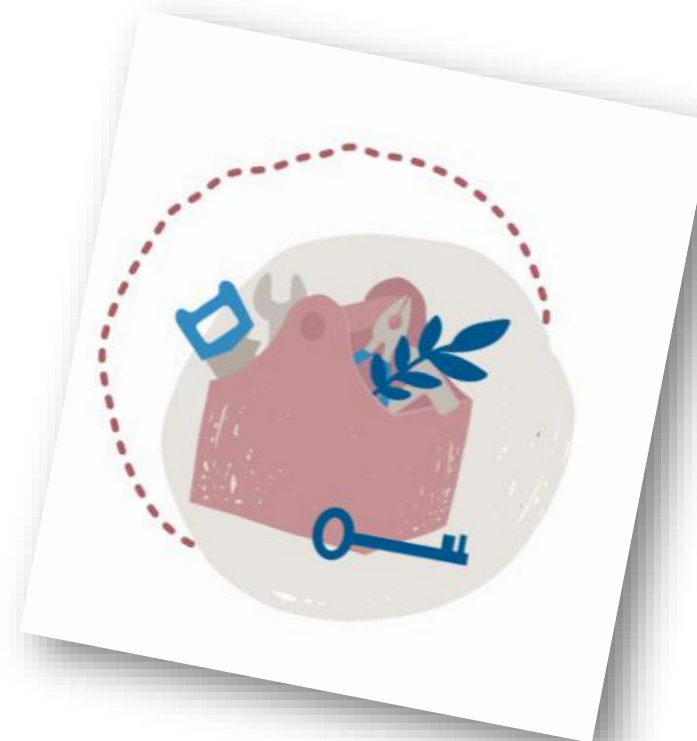
I varje tema finns det reflektionsfrågor. Deltagarna kan reflektera över frågorna individuellt och/eller i grupp.



Det vi inte ser – Om bemötande av personer med psykisk ohälsa i hälso- och sjukvården

Dessutom en verktygslåda som innehåller

- Verktyg för hur du skapar bästa möjliga möten
- Flera case
- 11 nycklar



Det vi inte ser – Om bemötande av personer med psykisk ohälsa i hälso- och sjukvården

En nyckel är som en vägledning om hur du kan samtala med någon som t.ex. är uppgiven

Utskrivningsbar pdf



Bemötande i vård och omsorg

Båda utbildningarna innehåller konkreta tips på hur en verksamhet kan arbeta med systemiskt förbättringsarbete

Hur kan ni förbättra bemötandet i era verksamheter?



Studiehandledning till båda utbildningarna

- Utse en medarbetare som ansvarar för utbildningsinsatsen.
- Den ansvariga gör själv först utbildningen och läser igenom studiehandledningen.
- Avsätt tid för både genomförandet av webbutbildning men också för efterföljande diskussioner.



Skapa konto i Socialstyrelsens utbildningsportal

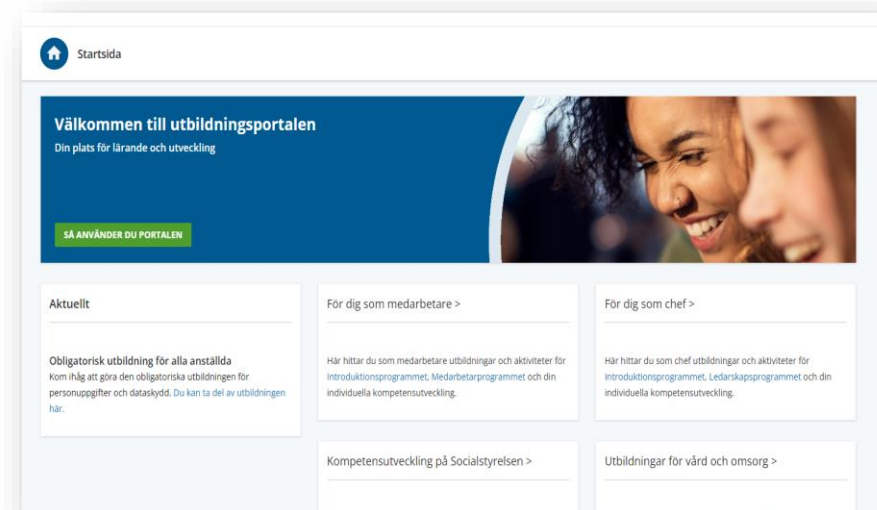
För att gå en kurs i Socialstyrelsens utbildningsportal behöver man ha ett användarkonto, vara inloggad och registrerad på den aktuella utbildningen:

Börjar med att skapa ett användarkonto genom att gå in på utbildningsportalen och klicka på Logga in. I inloggningsfönstret väljer du Skapa konto/Logga in med BankID och följer anvisningarna.

Sedan letar du upp den utbildning du är intresserad av via sökfönstret eller kurskatalogen strax ovanför på webbsidan. När du fått fram webbsidan för utbildningen klickar du på Registrera mig så kan kursen startas.

Länk till utbildningsportalen:

<https://utbildning.socialstyrelsen.se/learn/signin>



Tack!

Peter.lindqvist@socialstyrelsen.se

